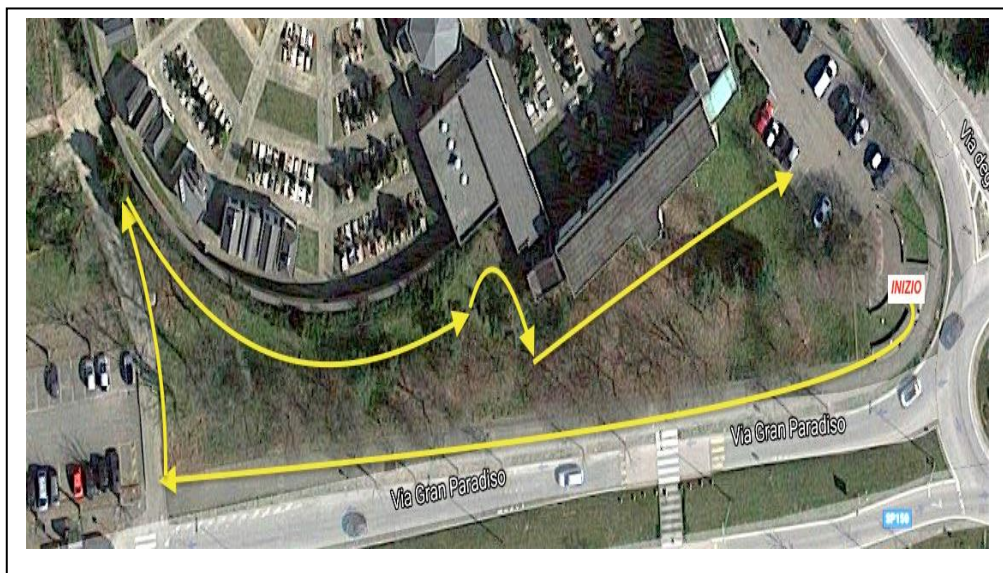


Parco via Gran Paradiso

Il parco, ancora in fase di realizzazione, contorna l'ala più recente del cimitero del capoluogo, fra la via Gran Paradiso a Ovest e la via Don Bosco a Nord/Est.

Terminata all'inizio del nuovo millennio la nuova ala del Cimitero Comunale, a forma di emiciclo, per diversi anni l'area circostante è stata lasciata per buona parte pressoché incolta, divenendo presto sede di un'intricata vegetazione spontanea; si sta ora livellando e piantumando il terreno, ricavandone un'area verde (probabilmente un nuovo parco) che confina a Nord con il parchetto degli amici animali e a Est con un boschetto di verde privato.



Nel Parco di via Gran Paradiso sono presenti **96 alberi**, suddivisi in **17 specie**.



Il percorso inizia dalla rotonda di via degli Orti con via Gran Paradiso e con la S.P. 150 verso Terrazzano e Mazzo di Rho, dove si trova, nascosto da un grande albero di **Bagolaro** (*Celtis australis*), un cippo in cemento posizionato nel 2000 per sostenere un orologio, il cui quadrante è però stato asportato più volte. Di fianco, a sinistra, una grossa ceppaia di **Bagolaro**.

Si imbecca poi, verso Nord, via Gran Paradiso osservando gli alberi che si vedono a destra in una lunga successione, affacciati sulla pista ciclopedonale. Si inizia con un **Nocciolo** (*Corylus avellana*), seguito da un **Biancospino** (*Crataegus monogyna*), da un **Frassino comune** (*Fraxinus excelsior*).



Si prosegue incontrando due **Cilieggi selvatici** (*Prunus avium*), una **Farnia** (*Quercus robur*), un **Pruno** (*Prunus sp*), due **Farnie**, a cui seguono un **Biancospino**, una ceppaia di **Nocciolo** e ancora una **Farnia**.

Di seguito un'altra **Farnia** e ancora due grandi ceppaie di **Nocciolo**, due **Biancospini** inframmezzati da una **Farnia**, una **Betulla** (*Betula pendula*) morta, due ceppaie di **Pruno selvatico** (*Prunus sp*), un'altra **Farnia**, un **Biancospino**, un **Ciliegio selvatico** intrecciato con un **Pruno selvatico** ed una **Robinia comune** (*Robinia pseudoacacia*). Il filare si chiude con una grande ceppaia di **Pruno selvatico**.





Si esce poi dalla pista ciclopedonale e si piega a destra verso l'Area cani, notando sulla montagnetta a sinistra una **Robinia comune** (*Robinia pseudoacacia*) e un **Cipresso comune** (*Cupressus sempervirens*). Invertendo la marcia, sulla sinistra si notano tre **Aceri ricci** (*Acer platanoides*), tre esemplari di **Tuia** (*Thuja orientalis 'pyramidalis'*), pianta appartenente alla famiglia delle Cupressacee, e un gruppo di tre + 2 **Bagolari** (*Celtis australis*)

Si percorre poi il cammino verso Sud, costeggiando il muro di cinta del Cimitero Comunale, e si vedono sulla destra, in successione, un **Acer riccio**, tre **Mirabolani**, un **Biancospino** e due **Farnie**.



Guardando sulla sinistra si nota una bella siepe di Piracanta, che costeggia per un lungo tratto il muro di cinta, e poi ancora due **Tuie**. A destra un cespuglio di **Biancospino**, un **Pruno selvatico**, una **Farnia** molto inclinata e un altro **Pruno selvatico**.

Sempre sulla destra, invece, due **Pini neri d'Austria** (*Pinus nigra austriaca*), un **Acer campestre** (*Acer campestre*) e tre ceppaie di **Biancospino** (*Crataegus monogyna*) sovrastate da un **Pino nero** e da una **Farnia**.





A destra altri tre **Pini neri d'Austria** (uno con il tronco piegato ed uno morto), poi sulla sinistra, nell'angolo del cimitero, due **Aceri ricci** (*Acer platanoides*) (vedi foto), di cui uno con il tronco spezzato.

Il pino morto è accerchiato da quattro ceppaie di **Nocciolo** e una **Farnia** isolata. Seguono poi un piccolo **Biancospino** e un gruppo di altre sei **Farnie**.



Proseguendo, verso la fine del boschetto si notano sulla sinistra un gruppetto di quattro **Carpini bianchi** e sulla sinistra tre **Pini neri d'Austria**, quattro **Farnie** (una morta). Seguono due **Pini neri** e due **Carpini bianchi** a ceppaia. Fra di loro un **Frassino**.

Si esce dal boschetto e si ritorna al parcheggio del cimitero, sull'angolo della rotonda per la strada verso Terrazzano e Mazzo, notando un **Abero di monte** sulla destra e un **Melo comune** (*Malus domestica*) sulla sinistra (vedi foto). **Fine del percorso**

